



會計簡介系列

外幣交易及折算

2015年，環球貨幣市場大幅波動，截至年底，中電旗下主要附屬公司的匯報貨幣，如澳元和印度盧比兌港元分別錄得10.8%和4.6%的減幅。它們的平均匯率在年內更分別下跌16.9%和5.1%。中電以上述貨幣計價的盈利、資產及負債均受到匯率波動影響。在閱覽中電的財務報表和評估集團的財務表現及狀況時，讀者必須留意上述外匯走勢對財務報表的影響。為增進讀者對中電財務報表的理解，2015年報的會計簡介系列闡釋外匯波動對資產負債表和損益表的影響，以及紓緩外匯風險的方法。

功能貨幣及呈報貨幣

功能貨幣

當一間公司經營海外業務或與海外供應商和客戶有業務往來時，便必須進行外幣交易。會計準則將外幣界定為公司的功能貨幣以外的貨幣。

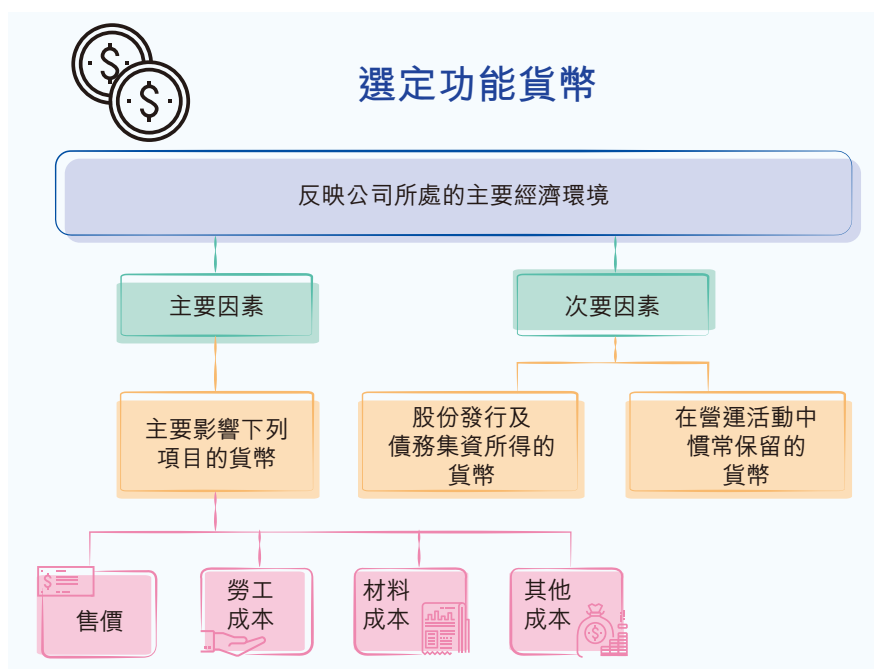
「採用哪種功能貨幣，並非公司所能自由抉擇。」

這個決定取決於公司所處的主要

經濟環境，並受香港會計準則第21號「匯率變動的影響」所規管。

呈報貨幣

呈報貨幣是指呈列財務報表所用的貨幣。與功能貨幣不同，管理層可自由選擇呈報貨幣，該貨幣可與其功能貨幣不同。當集團持有海外投資，例如附屬公司、合營企業及聯營，而各投資項目又以不同的貨幣匯報時，它們的財務報表便須折算為單一貨幣，即呈報貨幣。呈報貨幣通常為母公司的功能貨幣。



公司層面

為配合財務匯報，外幣交易要以公司的功能貨幣呈列，因此為公司帶來多種外匯風險。

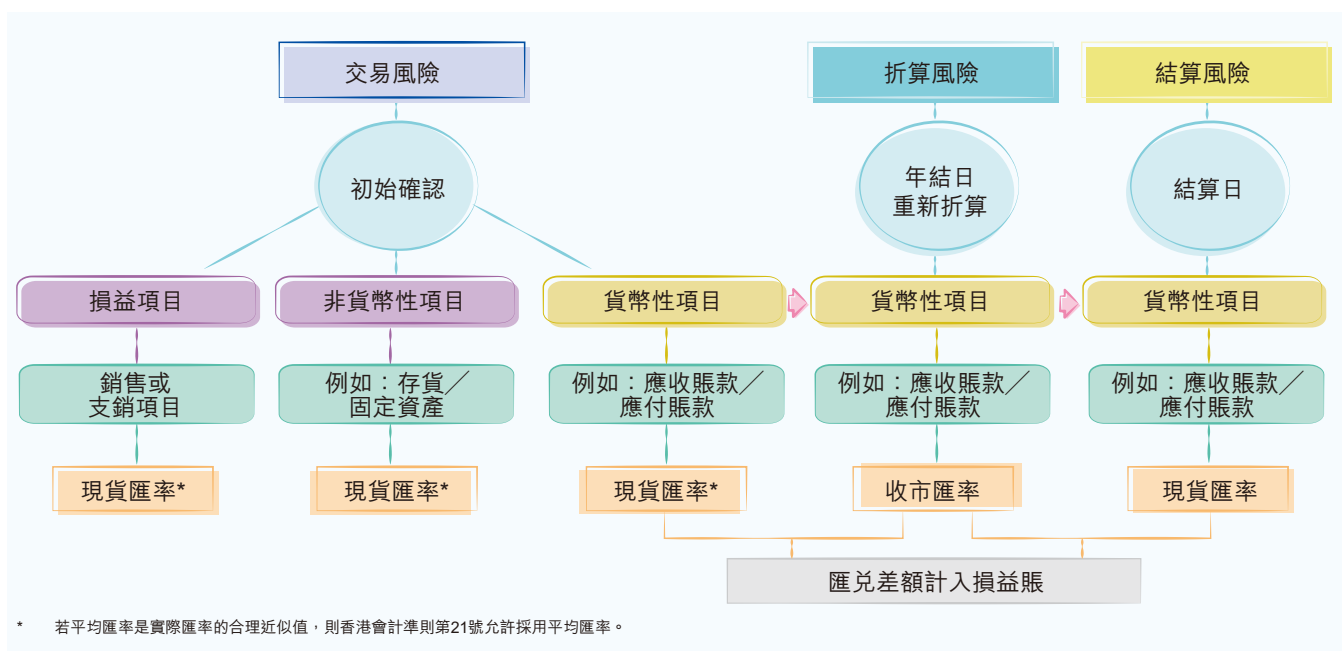
貨幣交易風險

公司進行外幣交易時，由於交易的

價值可能會受到不可預測的匯率變動所影響，因此會承受貨幣交易風險。在初始確認時，外幣交易需按交易當天的現貨匯率兌換為功能貨幣。若平均匯率是實際匯率的合理近似值，則香港會計準則第21號允許採用平均匯率。

貨幣折算及結算風險

若公司進行交易的日期與交易的結算日不同，或於匯報日進行折算，則現金、應收賬款、應付賬款和貸款等貨幣性項目，均須按結算匯率或收市匯率進行轉換。外幣轉換產生的收益或虧損於損益賬中確認。



如何舒緩外匯風險？

為舒緩外匯交易所涉及現金流量的波動風險，公司可就預期的外匯交易制定對沖策略，如安排外匯遠期合約、貨幣掉期或貨幣期權。這便是會計術語中的現金流量對沖。就符合現金流量對沖資格的金融工具而言，金融工具公平價值變動的有效部分於其他全面收入中列賬，並累計至權益賬中。當被對沖的現金流量／項目對盈虧產生影響時，上述有效部分會變現為溢利或虧損以抵銷影響，或當被對沖的現金流量／項目於初始確認為非金融資產時包括在其成本內。

集團層面

在編製綜合財務報表時，海外附屬公司、合營企業及聯營等海外業務的業績和財務狀況，須折算為綜合財務報表所採用的呈報貨幣。

貨幣折算風險

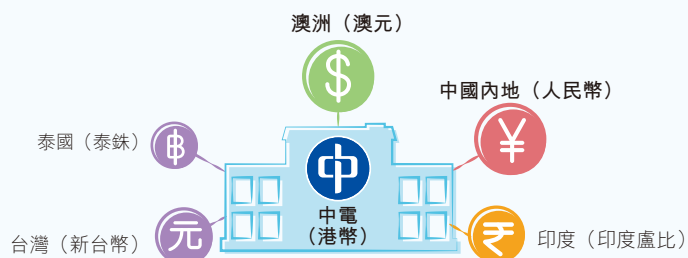
在編製綜合賬的過程中，海外業務的資產和負債按匯報日的匯率折算。收入、支銷和現金流量則按相關交易日的匯率折算，但在適當情況下亦可採用平均匯率折算。儘管這類外幣折算不會影響海外業務的相關現金流量，但所產生的匯兌差額將對集團財務報表構成兩大影響：

- (1) 由於收入和支銷必須折算為集團的呈報貨幣，因此會影響海外業務的呈報盈利。
- (2) 由下文(a)及(b)所產生的匯兌差額，在集團權益賬的折算儲備中確認。匯兌差額源於(a)海外業務的收入和支銷是按平均匯率折算，而所產生的相關資產或負債則按收市匯率折算；及(b)海外業務資產淨值的收市匯率較之前的收市匯率有變動。上述匯兌差額於出售或部分出售海外業務時會重新分類為溢利或虧損。

如何舒緩外匯折算風險？

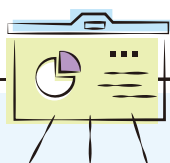
把海外業務的財務報表折算為集團的呈報貨幣只是會計上的運作，並不會構成外匯風險。因此，公司既無需要亦不獲允許進行對沖會計。只有當海外業務的功能貨幣與母公司的功能貨幣不同時，才會帶來集團層面的外匯風險。從會計角度來看，只有在這種情況下，公司才可對沖海外業務的投資淨額，即對沖母公司在該項海外業務的資產淨值中所持權益。

中電海外業務的功能貨幣



投資淨額對沖在綜合賬的層面進行，實際上等於對沖海外業務的外匯折算風險。被對沖項目可以是綜合財務報表中的海外業務資產淨值的全部或部分金額。對沖工具的入賬方式與現金流量對沖相同，即按收市

匯率折算，而有效對沖產生的損益則於權益賬中確認。此金額與於折算儲備中所確認的投資淨額折算損益完全吻合，做成完美的對沖效果。只有在出售海外業務時，保留在儲備的損益才會變現。



剖析外幣折算對中電2015年財務報表的影響

中電在中國內地、印度、東南亞、台灣和澳洲的能源市場均持有投資項目。由於2015年外匯走勢波動，這些地區年內的業務表現無可避免地受外幣折算影響而變得不清。若撇除外幣折算的影響，集團的業績會是怎樣？讓我們從不同角度，檢視中電在澳洲和印度的業務表現。

分部資料(澳洲)	2015		2014		增加／(減少)		折算影響 %(港元) - %(澳元)
	百萬澳元	百萬港元	百萬澳元	百萬港元	%(澳元)	%(港元)	
固定資產	1,612	9,139	2,201	13,982	(27%)	(35%)	- 8%
商譽及其他無形資產	3,083	17,476	3,161	20,084	(2%)	(13%)	- 11%
總資產	6,447	36,551	7,917	50,302	(19%)	(27%)	- 8%
總負債	1,415	8,021	3,864	24,555	(63%)	(67%)	- 4%
收入	6,165	35,707	7,298	50,895	(16%)	(30%)	- 14%
營運盈利	143	836	108	756	32%	11%	- 21%

分部資料(印度)	2015		2014		增加／(減少)		折算影響 %(港元) - %(盧比)
	百萬盧比	百萬港元	百萬盧比	百萬港元	%(盧比)	%(港元)	
固定資產	98,565	11,542	91,760	11,259	7%	3%	- 4%
銀行貸款及其他借貸	75,448	8,835	70,546	8,656	7%	2%	- 5%
總資產	143,271	16,777	135,575	16,635	6%	1%	- 5%
總負債	81,896	9,590	79,731	9,783	3%	(2%)	- 5%
收入	42,311	5,104	37,910	4,821	12%	6%	- 6%
營運盈利	5,073	612	2,123	270	139%	127%	- 12%

年底，澳元和印度盧比匯率下跌，使集團綜合財務狀況中EnergyAustralia和中電印度的資產和負債減少。這些地區的營運盈利增長亦由於年內平均匯率下降而被削弱。然而，中電在這些地區的投資是長遠的，因此匯率的短期波動不會改變公司的發展策略。